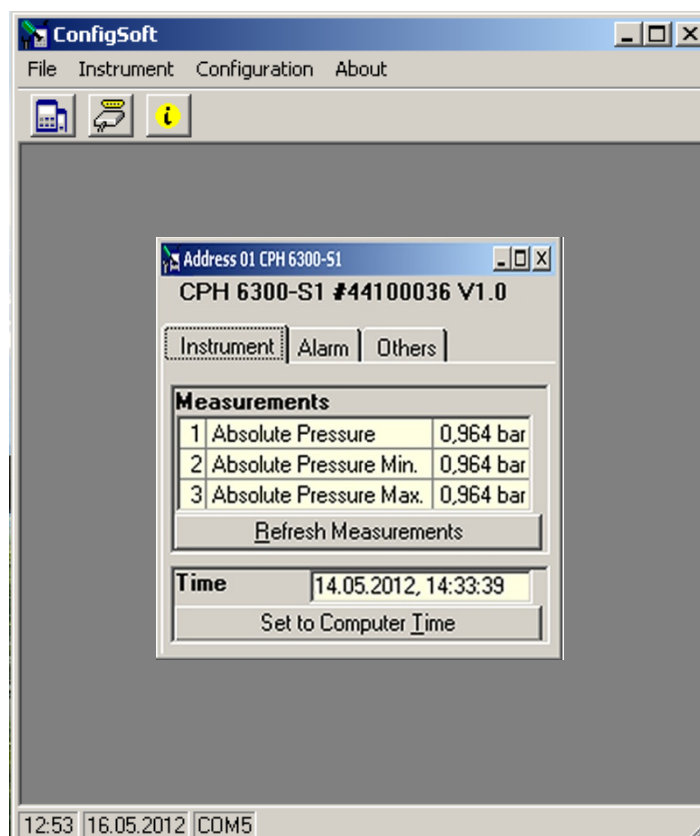


Configuration Software ConfigSoft

GB

Konfigurationssoftware ConfigSoft

D



ConfigSoft for Hand-Held model CPH62x0, CPH6300 and CTH6200

WIKAI

Part of your business

GB	Operating instructions for ConfigSoft	Page	3 - 12
D	Betriebsanleitung für ConfigSoft	Seite	13 - 23

© 2012 WIKA Alexander Wiegand SE & Co. KG
All rights reserved. / Alle Rechte vorbehalten.
WIKA® is a registered trademark in various countries.
WIKA® ist eine geschützte Marke in verschiedenen Ländern.

Prior to starting any work, read the operating instructions!
Keep for later use!

Vor Beginn aller Arbeiten Betriebsanleitung lesen!
Zum späteren Gebrauch aufbewahren!

Contents

1	Licence agreement	4
2	General Information	6
2.1	Software Operation.....	6
2.2	System Requirements	6
2.3	Software Installation	6
2.4	Significance of Computer Time.....	6
3	ConfigSoft Software.....	7
3.1	Screen Elements	7
3.1.1	Menu bar	7
3.1.2	Toolbar	7
3.2	Working with the ConfigSoft Software.....	7
3.2.1	Open instruments	7
3.2.2	Instrument Data Window	8
3.3	Working with the Hand-Held pressure indicator model CPH6300	9
3.4	Logger-IDs – Measurement Identification	10

1 Licence agreement

GB

Please read this contract carefully before opening the cover of the CD-ROM. With opening the cover you agree to all points of the contract. Please send back the CD-ROM with an unopened cover and all other added items immediately, if you do not agree to the contract.

1. Subject matter of the contract

The subject matter of the contract are the program on the CD-ROM, operating instructions and miscellaneous appertaining.

2. Licence

As a registered user you shall be permitted:

- to use the copy of the program contained on a single computer.
- to produce a backup copy. The copyright note of WIKA Alexander Wiegand SE & Co. KG shall have to be attached to this backup copy.

As a registered user you shall be not permitted:

- to hand-over to a third party or to make accessible to a third party the program without prior written approval of WIKA Alexander Wiegand SE & Co. KG.
- to install the program in any form on a multi-user system.
- to copy in whole or in part (with the exception of the backup copy), to modify, to translate, to back develop, to decompile, to disassemble or to decode the program as well as to set up derived variants from the program.

3. Ownership in the rights

By purchasing the program you shall only obtain ownership in the CD-ROMs, on which the program is recorded. The ownership in the rights of the program proper shall not be obtained. All rights to publication, duplication, processing and exploitation of the program shall remain with WIKA Alexander Wiegand SE & Co. KG.

4. Guarantee and limitation of liability

- WIKA Alexander Wiegand SE & Co. KG guarantees that the diskettes on which the program has been recorded is free from defects in material under normal operating conditions. If the data carriers have a defect, the said can be returned to WIKA Alexander Wiegand SE & Co. KG within a period of thirty days after the date of first purchase. The CD-ROMs will be replaced immediately free of charge.
- WIKA Alexander Wiegand SE & Co. KG guarantees that the program is operational within the keeping of the program description. As it is not possible at the present state of the art to produce computer programs in such a way that they work without faults in all applications and combinations, WIKA Alexander Wiegand SE & Co. KG shall not assume any liability for faultlessness and the uninterrupted operation of the program. No guarantee shall be given in particular for the fact that the program meets the requirements of the user or for the fact that the program operates together with the program selected. The responsibility for the correct selection and the consequences of the use of the program as well as for the results intended or obtained shall be borne by the buyer (registered user).

- WIKA Alexander Wiegand SE & Co. KG shall not be liable for any damage, except for damage which has been caused by gross negligence on the side of WIKA Alexander Wiegand SE & Co. KG. In this case WIKA Alexander Wiegand SE & Co. KG shall assume liability for direct injury or property damage up to ten times the purchase price for each event of damage. WIKA Alexander Wiegand SE & Co. KG shall not be held liable for any damage other than the said rendered above. The liability for gross negligence shall be excluded vis-à-vis merchants.

5. Duration of contract

This contract shall be in force until the registered user terminates it by destroying the program inclusive of all copies. In addition, the contract shall terminate in case of a violation of these contractual stipulations. The registered user shall be obligated to destroy the program and all copies at the termination of the contract.

6. Improvements and further developments

WIKA Alexander Wiegand SE & Co. KG shall be permitted to carry out improvements and further developments of the programs at their own discretion.

7. Violations of contract

WIKA Alexander Wiegand SE & Co. KG wish to point out that the registered user shall be liable for all damage caused by the violation of the copyrights which occur to WIKA Alexander Wiegand SE & Co. KG from the violation of these contractual stipulations by the registered user.

Explanation of symbols



CAUTION!

... indicates a potentially dangerous situation, which can result in light injuries or damage to equipment or the environment, if not avoided.



Information

... points out useful tips, recommendations and information for efficient and trouble-free operation.

2 General Information

2.1 Software Operation

GB

It is necessary that the user of this manual has a basic knowledge of how to handle a personal computer and work with the operating system Windows™. We recommend to acquiring the main knowledge of Windows™ before installing this software (operating manuals, specialized literature, introductory courses etc.).

2.2 System Requirements

- IBM compatible PC (Pentium™)
- At least 20 MB free hard disk space
- CD-ROM drive
- At least 32 MB main memory
- Windows™ 95, 98, 2000, XP, NT 4.0 (with Service Pack 3.0) or later
- Mouse
- One unassigned serial interface
- Interface adapter

2.3 Software Installation

- Download the software – Click on download and save the setup-file on your PC.
- Double-click the icon *ConfigSoft_Setup_V2_1.EXE*
- Follow the instructions given by the installation program.
- A new program group with the following program icon will be created:
The software will be started by double-clicking on this symbol.
- Select under *Configuration* your preferred language and the interface to which you connected your interface adapter.



2.4 Significance of Computer Time

Each instrument with a logger function includes a real time clock which can be adjusted to the computer time. To adjust the device time correctly it is absolutely necessary to prove the computer time. When needed, this time can be corrected by changing the referring system settings. The correct time is also required for the functions of the characteristic curves of the CTH6200!

3 ConfigSoft Software

The ConfigSoft software is used for the configuration of the portable measuring devices model CPH62x0, CPH6300 and CTH6200. It detects the correct type of the connected device and provides the appropriate functions.

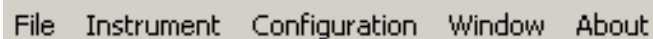
Possibly not all functions of the device can be configured by this software. Please also refer to the operating manual of your device.

GB

3.1 Screen Elements

3.1.1 Menu bar

The main functions are available in the menu bar.



3.1.2 Toolbar

To ensure comfortable software operation selected software functions were put together at the toolbar:



1. Search instrument
2. Choose interface
3. Program info



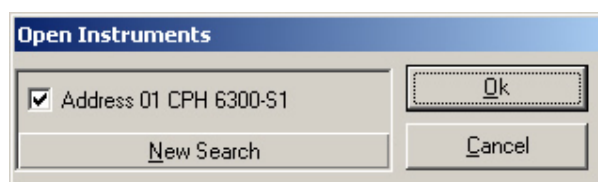
When the mouse pointer is moved over a symbol, a brief description of the function is shown after a short time.

3.2 Working with the ConfigSoft Software

3.2.1 Open instruments



- Connect the instrument to the interface adapter and switch it on.
- In case of connecting more than one instrument to the same interface:
Adjust the basic address of an instrument (only supported by instruments of the new generation) by using the menu (please read the operating manual of the instrument) in order that each instrument gets a different address.
- Choose menu *Instrument / Open...* or click at the corresponding toolbar symbol.
- ConfigSoft is now searching for connected measure instruments.
- The devices found will be displayed as follows:



Please check the following points if no instrument was found:

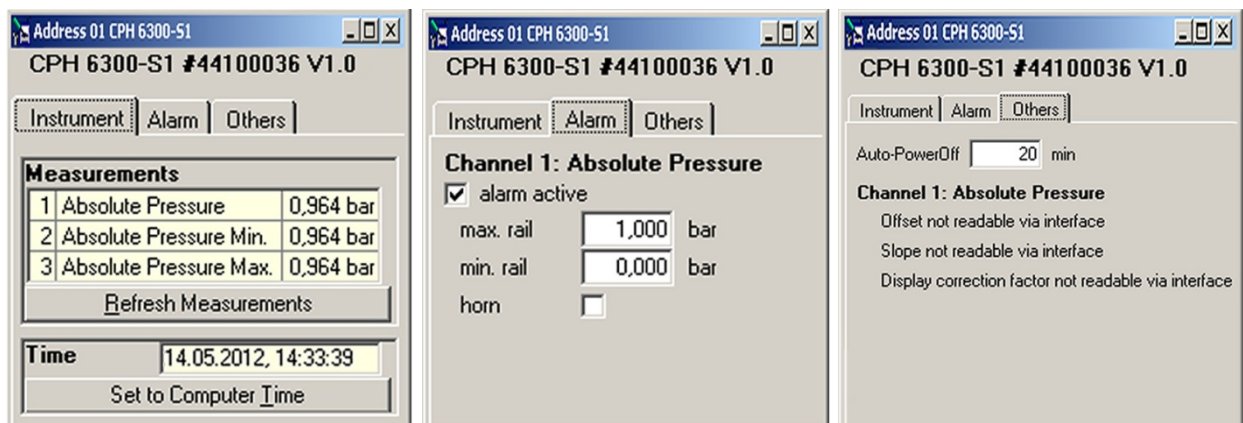
- Are the instruments switched on and connected to the interface adapter?
- Did you choose the correct interface? (configuration / interface)
- Did you connect the interface cable with the correct connector of the PC?
- In case of interfaces with power supply: Is the provided tension voltage OK?
- Using more than one instrument: Are the base addresses different?

Marked instruments will be opened by *OK*. Each device will be shown by a different window. It is also possible to add belatedly connected devices. Simply click on *Search Instrument* and mark the device which shall be added. Click *OK*.

3.2.2 Instrument Data Window

The content of the instrument data window depends on the connected device. It is possible to select different registers in the instrument data window where settings are accessible.

- Register *Instrument*:** Besides the measurand, the device-time can be set to the computer-time in this register. (recommended)
- Register *Alarm*¹⁾:** Here you can activate or deactivate the alarm for different channels, you can set the alarm boundaries and you can switch the horn on or off.
- Register *Others*:** With Auto-PowerOff¹⁾ you choose how long it takes the device to turns off when no button is pushed. Depending on which device is connected, it is possible to set the offset, slope and display correction factor for different channels.



¹⁾ as far as this is possible with the device interface

3.3 Working with the Hand-Held pressure indicator model CPH6300

Open the CPH6300 as described in chapter 3.2.1. The instrument window with the registers *Instrument*, *Alarm*, *L-ID's*, *Pressure* and *Others* is now visible. Marginal alterations at the display are possible depending on the connected device.

The screenshot shows the 'Pressure' tab in the ConfigSoft software. The 'load configuration' section is active, displaying various settings for the CPH6300 instrument. The settings are organized into several sections:

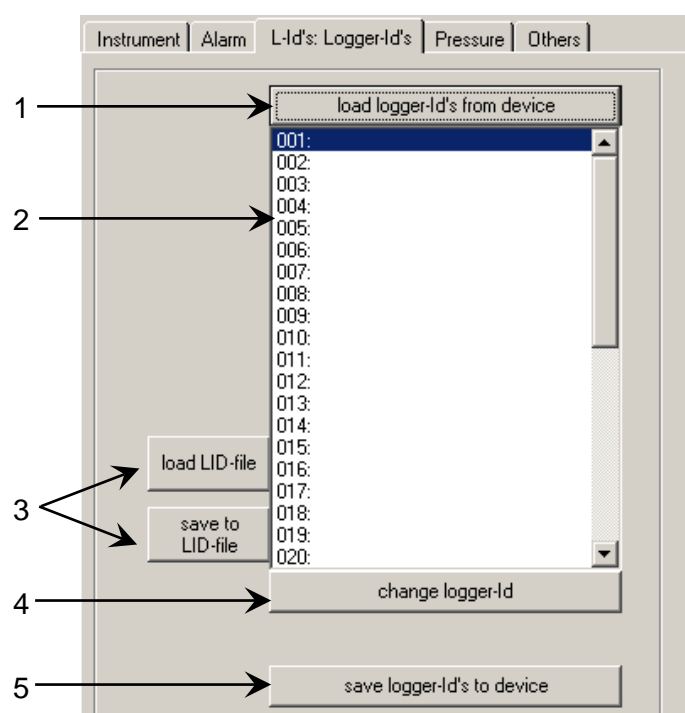
- Comment:** Pitot pressure: air velocity
- Backlight (LitE):** Radio buttons for deactivated, auto (10 sec), and permanent on. Arrow 1 points to the 'auto' option.
- Measuring rate (rAtE):** A slider set to 'Slow: 4 measurings/sec'. Arrow 2 points to the slider.
- Averaging filter (t.AVG):** A checkbox for 'on' and a text field for 'deactivated' sec. Arrow 3 points to the 'deactivated' text field.
- Display unit (Unit):** A dropdown menu set to 'user'. Arrow 4 points to the dropdown.
- Unit 'User':**
 - Base unit (bASE user): mbar
 - Decimal Point (dp user): .0000
 - Multiplication factor (FACT user): 0.500
- Calculation function (CALC):** A dropdown menu set to 'Flow speed measurement with pitot tube etc. (SPEd)'. Arrow 5 points to the dropdown.
- Flow speed measurement with pitot tube etc. (SPEd):**
 - Display unit (Unit): meter per second, m/s (n:S)
 - Coefficient (COEF): 1.0015
 - Air flow temperature (t): 20.0 °C
 - Ambient pressure (P.AbS): 1013.0 mbar
 - Decimal Point (dP): 00.00
 - Minimum display (Strt): 1.00
- Buttons:**
 - 'write curve to device': Arrow 6 points to this button.
 - 'load from file' and 'save to file': Arrow 7 points to these buttons.

First, read the settings saved in the device. To do this press load configuration. Depending on the settings, different selectable parameters will appear.

- 1 Backlight:** Here the settings for the backlight can be made.
- 2 Measuring rate:** Here the settings for the different measurement speeds can be made.
- 3 Averaging filter:** Here the averaging filter function can be activated and the referring filter time can be set (mean value).
- 4 Display unit:** Depending on the plugged sensor, different units are available here. If the unit *USER* is selected, additional parameters appear which are required to display units that are not covered by the ones printed on the display. (consider the operating manual)
- 5 Calculation function:** These settings display calculated values. Depending on the setting (e.g. *pressure change per time*), the referring parameters are shown. (consider the operating manual)
- 6** If all parameters are set, they will be transferred to the device with *Write Configuration to Device*.
- 7** With the button *Save to File* setting can be stored in a file. These can then preset if required with *Load from File* by simply transferring them to the device (6)

3.4 Logger-IDs – Measurement Identification (for CPH6300 Data Logger)

For devices of the CPH6300 series there is the availability of Logger- ID's. Using the Logger-ID number, measuring points can be marked by numbers or texts (note the representability of the 7-segment display). In this way, up to 40 measuring points can be named or alternatively marked with a number from 0 to 19999. First, click *Load Logger-ID's from Device* (1) to read out the stored data. Then mark the position to be changed (2) and click *Change Logger-ID* (4). You can edit the desired ID in the dialog box. The setting is transferred to the device by clicking *Save Logger-ID's to Device* (5). Existing settings can be loaded into the program with *Load LID-File* (3) and then sent to the device. If you need the settings on several occasions, you can use *save to LID-file* (3). The settings will be saved for other devices.



Inhalt

1	Lizenzvereinbarung	12
2	Allgemeine Hinweise	14
2.1	Bedienung der Software	14
2.2	Systemvoraussetzungen	14
2.3	Installation der Software	14
2.4	Bedeutung der Rechneruhrzeit	14
3	Die Software ConfigSoft	15
3.1	Bedienelemente.....	15
3.1.1	Menüleiste	15
3.1.2	Werkzeugleiste	15
3.2	Arbeiten mit der Software ConfigSoft.....	15
3.2.1	Geräte öffnen	15
3.2.2	Gerätefenster	16
3.3	Arbeiten mit dem Hand-Held Druckmessgerät Typ CPH6300	17
3.4	Logger-IDs – Messstellen Identifikation	19

1 Lizenzvereinbarung

Lesen Sie nachstehenden Vertrag genau durch bevor Sie die Verpackung des Datenträgers öffnen. Durch Öffnen der Verpackung erklären Sie sich mit den Vertragsbedingungen einverstanden. Sind Sie mit dem Inhalt des Vertrages nicht einverstanden, geben Sie die CD-ROM mit ungeöffneten Kuvert und allem beiliegenden Material bitte umgehend zurück.

D

1. Vertragsgegenstand

Gegenstand des Vertrages sind die auf der CD aufgezeichneten Programme, Bedienungsanleitung sowie sonstiges, zugehöriges Material.

2. Lizenzgewährung

Als Lizenznehmer sind Sie berechtigt,

- die enthaltene Kopie des Programmes auf einem einzelnen Computer zu nutzen.
- eine Sicherungskopie anzufertigen. Dabei ist auf der Sicherungskopie der Urheberrechtvermerk der WIKA Alexander Wiegand SE & Co. KG anzubringen.

Als Lizenznehmer ist Ihnen untersagt,

- ohne vorherige schriftliche Einwilligung der WIKA Alexander Wiegand SE & Co. KG das Programm an einen Dritten zu übergeben oder einem Dritten zugänglich zu machen.
- das Programm in irgendeine Form eines Mehrbenutzersystems einzubringen.
- das Programm ganz oder teilweise zu kopieren (Ausnahme Sicherungskopie), abzuändern, zu übersetzen, zurückzuentwickeln, zu entkompilieren, zu entassemblieren oder zu decodieren, sowie von dem Programm abgeleitete Werke zu erstellen.

3. Inhaberschaft an Rechten

Sie erhalten mit dem Erwerb des Programms nur das Eigentum an dem Datenträger, auf denen das Programm aufgezeichnet ist. Ein Erwerb an Rechten des Programms selbst ist damit nicht verbunden. Alle Rechte zur Veröffentlichung, Vervielfältigung, Bearbeitung und Verwertung des Programms verbleiben bei der Firma WIKA Alexander Wiegand SE & Co. KG.

4. Garantie und Haftungsbeschränkung

- Die WIKA Alexander Wiegand SE & Co. KG gewährleistet, dass der Datenträger, auf dem das Programm aufgezeichnet ist, unter normalen Betriebsbedingungen in Materialausführung einwandfrei sind. Sollte der Datenträger einen Fehler aufweisen, so kann innerhalb einer Frist von 30 Tagen ab Datum des Ersterwerbs, der Datenträger an die WIKA Alexander Wiegand SE & Co. KG eingeschickt werden. Der Datenträger wird kostenlos ersetzt.
- Die WIKA Alexander Wiegand SE & Co. KG gewährleistet, dass das Programm im Sinne der Programmbeschreibung grundsätzlich brauchbar ist. Da es nach dem Stand der Technik nicht möglich ist, Computerprogramme so zu erstellen, dass sie in allen Anwendungen und Kombinationen fehlerfrei arbeiten, übernimmt die WIKA Alexander Wiegand SE & Co. KG keine Haftung für die Fehlerfreiheit und den ununterbrochenen Betrieb des Programmes. Insbesondere wird keine Gewähr dafür übernommen, dass das Programm den Anforderungen des Anwenders entspricht oder mit anderen von ihm ausgewählten Programmen zusammenarbeitet. Die Verantwortung für die richtige Auswahl und die Folgen der Benutzung des Programmes, sowie der damit beabsichtigten oder erzielten Ergebnisse trägt der Käufer / Lizenznehmer.

- Die WIKA Alexander Wiegand SE & Co. KG haftet nicht für Schäden, außer der Schaden wurde durch grobe Fahrlässigkeit seitens der WIKA Alexander Wiegand SE & Co. KG verursacht. In diesem Falle haftet die Alexander Wiegand SE & Co. KG für unmittelbare Personen- oder Sachschäden pro Schadensfall bis zum zehnfachen Betrag des Kaufpreises. Für andere als die vorgenannten Schäden haftet die WIKA Alexander Wiegand SE & Co. KG nicht. Gegenüber Kaufleuten wird die Haftung für grobe Fahrlässigkeit ausgeschlossen.

5. Vertragsdauer

Dieser Vertrag ist in Kraft, bis der Lizenznehmer ihn durch Vernichtung des Programmes samt aller Kopien beendet. Darüber hinaus erlischt er bei Verstoß gegen die Vertragsbedingungen. Der Lizenznehmer verpflichtet sich, bei Vertragsbeendigung das Programm und alle Kopien zu vernichten.

D

6. Verbesserung und Weiterentwicklungen

WIKA Alexander Wiegand SE & Co. KG ist berechtigt, Verbesserungen und Weiterentwicklungen des Programmes nach eigenem Ermessen durchzuführen.

7. Vertragsverletzungen

Die WIKA Alexander Wiegand SE & Co. KG macht darauf aufmerksam, dass der Lizenznehmer für alle Schäden aufgrund von Urheberrechtsverletzungen haftet, die der WIKA Alexander Wiegand SE & Co. KG aus einer Verletzung dieser Vertragsbestimmungen durch den Lizenznehmer entstehen.

Symbolerklärung



VORSICHT!

... weist auf eine möglicherweise gefährliche Situation hin, die zu geringfügigen oder leichten Verletzungen bzw. Sach- und Umweltschäden führen kann, wenn sie nicht gemieden wird.



Information

... hebt nützliche Tipps und Empfehlungen sowie Informationen für einen effizienten und störungsfreien Betrieb hervor.

2 Allgemeine Hinweise

2.1 Bedienung der Software


Diese Bedienungsanleitung setzt Grundkenntnisse in der Bedienung eines PCs unter dem Betriebssystem Windows™ voraus. Sollten diese nicht vorhanden sein, ist es empfehlenswert sich vor der Installation mit den Grundzügen von Windows™ vertraut zu machen (Handbücher, Fachliteratur, Einführungskurse etc.)

D

2.2 Systemvoraussetzungen

- IBM kompatibler PC (Pentium™)
- Mindestens 20 MB freier Festplattenspeicher
- CD-ROM Laufwerk
- Mindestens 32 MB Arbeitsspeicher
- Windows™ 95, 98, 2000, XP, NT 4.0 (mit Service Pack 3.0) oder höher
- Maus
- Eine freie serielle Schnittstelle
- Schnittstellenadapter

2.3 Installation der Software

- Download der Software – Klicken Sie dazu auf Download und speichern Sie die Setup-Datei auf Ihrem PC.
- Doppelklicken Sie das Icon *ConfigSoft_Setup_V2_1.EXE*
- Folgen Sie den Anweisungen des Installationsprogramms.
- Es wird eine neue Programmgruppe mit folgendem Programmsymbol angelegt:  Mit einem Doppelklick auf dieses Symbol starten Sie die Software.
- Wählen Sie unter *Konfiguration* die gewünschte Sprache und die Schnittstelle, an die Sie Ihren Schnittstellenadapter angeschlossen haben, aus.

2.4 Bedeutung der Rechneruhrzeit



Die Messgeräte mit Loggerfunktion haben eine integrierte Echtzeituhr. Diese kann auf die Rechneruhrzeit gestellt werden. Um Ihre Geräteuhrzeit richtig stellen zu können, muss die Rechneruhrzeit stimmen. Bei Bedarf korrigieren Sie diese mit Hilfe der Systemsteuerung. Auch für die Kennlinienfunktionen des CTH6200 wird die Uhrzeit benötigt!

3 Die Software ConfigSoft

Die Software ConfigSoft dient zur Konfiguration der Handmessgeräte Typ CPH62x0, CPH6300 und CTH6200. Sie erkennt den Typ des angeschlossenen Gerätes automatisch und stellt die passenden Funktionen zur Verfügung.

Es kann sein, dass nicht alle Gerätefunktionen über die Software konfigurierbar sind. Beachten Sie dazu auch die Bedienungsanleitung des Gerätes.

3.1 Bedienelemente

3.1.1 Menüleiste

Über die Menüleiste sind die grundlegenden Programmfunktionen zugänglich.



3.1.2 Werkzeugleiste

Für eine komfortable Bedienung der Software sind einige Funktionen der Software in der Werkzeugleiste zusammengefasst:



1. Messgerät suchen
2. Schnittstelle auswählen
3. Programminfo



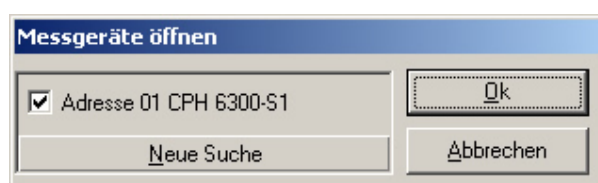
Bewegt man den Mauszeiger über ein Symbol, wird nach kurzer Zeit eine Beschreibung der Funktion angezeigt.

3.2 Arbeiten mit der Software ConfigSoft

3.2.1 Geräte öffnen



- Gerät mit Schnittstellenadapter verbinden und einschalten.
- Falls Sie mehrere Geräte an einer Schnittstelle verbinden wollen:
Einstellen der Basisadresse der Geräte (wird nur von Geräten neuerer Generation unterstützt) über das Menü (siehe Bedienungsanleitung des Gerätes), so dass alle Geräte unterschiedliche Adressen haben.
- Menü *Messgerät / Öffnen...* auswählen oder entsprechendes Symbol in der Werkzeugleiste anklicken.
- ConfigSoft sucht nun nach verbundenen Messgeräten.
- Bei gefundenen Geräten werden diese wie folgt angezeigt:



Falls kein(e) Gerät(e) gefunden wurden, überprüfen Sie bitte nochmals:

- Geräte eingeschaltet und mit Schnittstellenadapter verbunden?
- Wurde die richtige Schnittstelle ausgewählt? (*Konfiguration / Schnittstelle*)
- Ist Schnittstellenkabel mit korrektem Kabel am PC angeschlossen?
- Bei Schnittstellenwandler mit Netzteil: Ist Spannungsversorgung OK?
- Bei mehreren Geräten: Sind die Basisadressen unterschiedlich?

D Mit OK werden die markierten Geräte geöffnet. Jedes Gerät wird dabei durch ein eigenes Fenster dargestellt.

Es ist auch möglich nachträglich angeschlossene Geräte hinzuzufügen. Klicken Sie dazu einfach auf *Messgerät suchen* und markieren Sie das gewünschte Gerät. Klicken Sie dann auf *OK*.

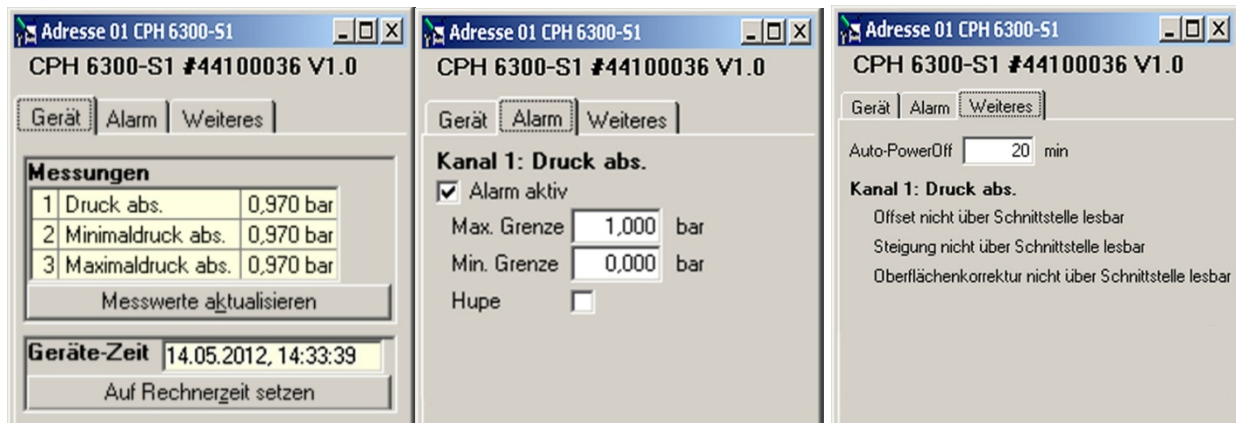
3.2.2 Gerätefenster

Die Inhalte des Gerätefensters variieren je nach angeschlossenem Gerät. Im Gerätefenster sind verschiedene Register auswählbar, in denen die Einstellmöglichkeiten zur Verfügung stehen.

Register Gerät: Neben dem Messwert kann hier die Gerätezeit auf die Rechnerzeit gestellt werden. (empfehlenswert)

Register Alarm¹⁾: Sie können in diesem Register den Alarm für verschiedene Kanäle aktivieren bzw. deaktivieren, die Alarmgrenzen festlegen und die Hupe ein- bzw. ausschalten.

Register Weiteres: Mit Auto-PowerOff¹⁾ bestimmen Sie nach wie vielen Minuten sich das Handmessgerät ausschaltet, sofern keine Taste gedrückt wird. Je nach Messgerät ist es hier außerdem möglich Offset, Steigung und Oberflächenkorrektur für verschiedene Kanäle des Handmessgerätes festzulegen.



¹⁾ Soweit dies über die Geräteschnittstelle möglich ist

3.3 Arbeiten mit dem Hand-Held Druckmessgerät Typ CPH6300

Öffnen Sie das CPH6300 wie unter Kapitel 3.2.1 beschrieben. Das Gerätefenster mit den Registern *Gerät*, *Alarm*, *L-IDs*, *Druck* und *Weiteres* ist nun zu sehen.

Die Register *Gerät*, *Alarm* und *Weiteres* wurden bereits im Kapitel 3.2.2 beschrieben. Geringfügige Veränderungen sind je nach angeschlossenem Gerät möglich.

Gerät | Alarm | L-Id's: Logger-Id's | Druck | Weiteres

Konfiguration laden Set Tare Reset Tare

Kommentar Staudruckmessung Luftgeschwindigkeit

Hintergrundbeleuchtung (LitE) 1 → ☐ deaktiviert ☒ auto 10 s ☐ immer an

Messgeschwindigkeit (rAtE) Slow: 4 Messungen/s ← 2

Mittelwertbildung (t.AVG) ☒ ein 1 s ← 3

Anzeige-Einheit (Unit) user ← 4

User-Einheit

Basis-einheit (bASE user) mbar ← 4

Dezimalpunkt (dP user) .0000 ← 4

Multiplikationsfaktor (FAcT user) 0,5000

Berechnungsfunktion (CALC) Luftgeschwindigkeit über Blende/Staurohr (SPEd) ← 5

Luftgeschwindigkeit über Blende/Staurohr (SPEd)

Anzeigeeinheit (Unit) Meter pro Sekunde, m/s (n:S) ← 5

Blendenkoeffizient (COEF) 1,0015

Luftströmungstemperatur (t) 20,0 °C ← 5

Umgebungsdruck (P.ABS) 1013,0 mbar ← 5

Dezimalpunkt (dP) 0000

Mindestanzeige (Strt) 10

im Gerät speichern ← 6

von Datei laden in Datei speichern ← 7

D

Zuerst müssen die im Gerät gespeicherten Einstellungen gelesen werden. Dazu drücken Sie Konfiguration laden. Abhängig von den Einstellungen erscheinen verschiedene einstellbare Werte.

- 1 Hintergrundbeleuchtung:** Hier können die Einstellungen wie ein, aus oder automatische Abschaltung vorgenommen werden
- 2 Messgeschwindigkeit:** Hier können die verschiedenen, vom Messgerät zur Verfügung gestellten, Messgeschwindigkeiten eingestellt werden
- 3 Mittelwertbildung:** Hier kann das Zeitintervall, über das das Messgerät die ermittelten Werte aufnimmt, mittelt und dann in der Anzeige darstellt, eingestellt werden.
- 4 Anzeigeeinheit:** Abhängig vom angesteckten Sensor stehen hier verschiedene Einheiten zur Verfügung. Wird die Einheit *USER* eingestellt, erscheinen weitere Parameter um Einheiten, die auf der Folie nicht abgedruckt sind, darzustellen. (Beachten Sie hierzu die Bedienungsanleitung des Gerätes)
- 5 Berechnungsfunktion:** Mit Hilfe dieser Einstellungen werden berechnete Anzeigewerte ermöglicht. Abhängig von der Einstellung, z.B. Druckänderungsgeschwindigkeit oder Volumenstrom, erscheinen Eingabefelder für die dazu benötigten Parameter. (Beachten Sie hierzu die Bedienungsanleitung des Gerätes)
- 6** Sind alle Parameter eingestellt, werden diese *mit im Gerät speichern* an das Gerät übertragen.
- 7** Mit der Schaltfläche *in Datei speichern* können Einstellung in einer Datei abgelegt werden. Diese können dann bei Bedarf mit von *Datei laden* wieder voreingestellt werden, sodass Sie nur noch mit *im Gerät speichern* an das Gerät übertragen werden müssen.

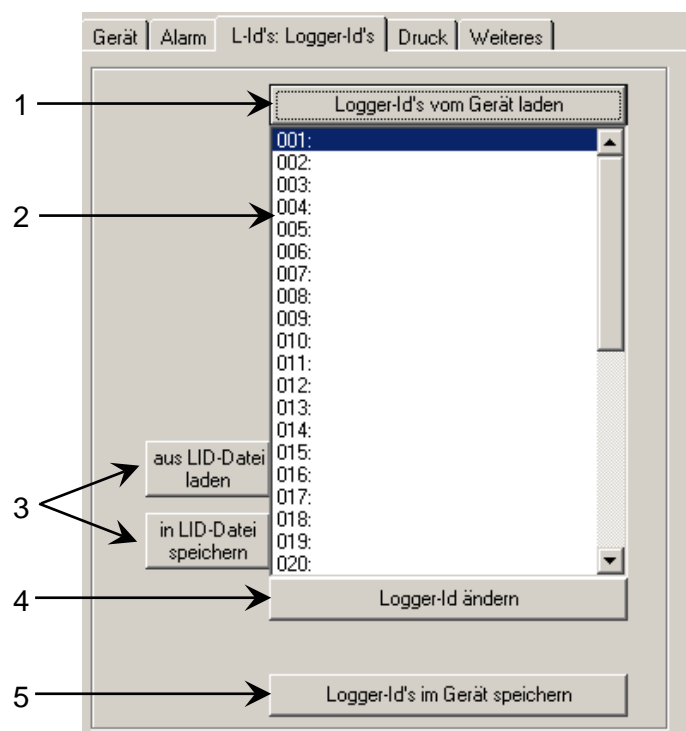
3.4 Logger-IDs – Messstellen Identifikation (für CPH6300 Datenlogger)

Bei Geräten der Serie CPH6300 stehen dem manuellen Logger Logger-IDs zur Verfügung. Mit Hilfe dieser Logger-IDs können Messstellen durch Zahlen oder Texte gekennzeichnet werden. (Beachten Sie die Darstellbarkeitsanforderungen der 7-Segment Anzeige). Auf diese Weise können bis zu 40 Messstellen benannt oder den einzelnen Messungen Nummern von 0 bis 19999 zugeordnet werden um z.B. Chargen zu identifizieren.

Sollen Texte verwendet werden, können diese mit der Software komfortabel editiert werden.

Lesen Sie dazu zuerst die im Gerät gespeicherten Logger-IDs mit *Logger-IDs vom Gerät lesen* (1) aus. Markieren Sie anschließend die zu ändernde Stelle (2) und drücken Sie *Logger-ID ändern* (4). Sie können im Dialogfeld die gewünschte Bezeichnung eingeben. Die Einstellung wird mit *Logger-ID im Gerät speichern* (5) im Gerät gespeichert. Bereits vorhandene Einstellungen können mit *aus LID-Datei laden* (3) ins Programm geladen und dann an das Gerät gesendet werden. Sollen die Einstellungen mehrfach benutzt werden, können Sie *mit in LID-Datei speichern* (3) für weitere Geräte zwischengespeichert werden.

D



Europe
Austria

WIK A Messgerätevertrieb
Ursula Wiegand
GmbH & Co. KG
1230 Vienna
Tel. (+43) 1 86916-31
Fax: (+43) 1 86916-34
E-Mail: info@wika.at
www.wika.at

Belarus

WIK A Belarus
Ul. Zaharova 50B
Office 3H
220088 Minsk
Tel. (+375) 17-294 57 11
Fax: (+375) 17-294 57 11
E-Mail: info@wika.by
www.wika.by

Benelux

WIK A Benelux
6101 WX Echt
Tel. (+31) 475 535-500
Fax: (+31) 475 535-446
E-Mail: info@wika.nl
www.wika.nl

Bulgaria

WIK A Bulgaria EOOD
Bul. „Al. Stamboliiski“ 205
1309 Sofia
Tel. (+359) 2 82138-10
Fax: (+359) 2 82138-13
E-Mail: t.antonov@wika.bg

Croatia

WIK A Croatia d.o.o.
Hrastovicka 19
10250 Zagreb-Lucko
Tel. (+385) 1 6531034
Fax: (+385) 1 6531357
E-Mail: info@wika.hr
www.wika.hr

Finland

WIK A Finland Oy
00210 Helsinki
Tel. (+358) 9-682 49 20
Fax: (+358) 9-682 49 270
E-Mail: info@wika.fi
www.wika.fi

France

WIK A Instruments s.a.r.l.
95610 Eragny-sur-Oise
Tel. (+33) 1 343084-84
Fax: (+33) 1 343084-94
E-Mail: info@wika.fr
www.wika.fr

Germany

WIK A Alexander Wiegand
SE & Co. KG
63911 Klingenberg
Tel. (+49) 9372 132-0
Fax: (+49) 9372 132-406
E-Mail: info@wika.de
www.wika.de

Italy

WIK A Italia Srl & C. Sas
20020 Arese (Milano)
Tel. (+39) 02 9386-11
Fax: (+39) 02 9386-174
E-Mail: info@wika.it
www.wika.it

Poland

WIK A Polska S.A.
87-800 Wloclawek
Tel. (+48) 542 3011-00
Fax: (+48) 542 3011-01
E-Mail: info@wikapolska.pl
www.wikapolska.pl

Romania

WIK A Instruments Romania
S.R.L.
Bucuresti, Sector 5
Calea Rahovei Nr. 266-268
Corp 61, Etaj 1
Tel. (+40) 21 4048327
Fax: (+40) 21 4563137
E-Mail: m.anghel@wika.ro
www.wika.ro

Russia

ZAO WIK A MERA
127015 Moscow
Tel. (+7) 495-648 01 80
Fax: (+7) 495-648 01 81
E-Mail: info@wika.ru
www.wika.ru

Serbia

WIK A Merna Tehnika d.o.o.
Sime Solaje 15
11060 Belgrade
Tel. (+381) 11 2763722
Fax: (+381) 11 753674
E-Mail: info@wika.co.yu
www.wika.co.yu

Spain

Instrumentos WIK A, S.A.
C/Josep Carner, 11-17
08205 Sabadell (Barcelona)
Tel. (+34) 933 938630
Fax: (+34) 933 938666
E-Mail: info@wika.es
www.wika.es

Switzerland

MANOMETER AG
6285 Hitzkirch
Tel. (+41) 41 91972-72
Fax: (+41) 41 91972-73
E-Mail: info@manometer.ch
www.manometer.ch

Turkey

WIK A Instruments Istanbul
Basinc ve Sicaklik Ölçme
Cihazlari
Ith. Ihr. ve Tic. Ltd. Sti.
Bayraktar Bulvarı No. 17
34775 Yukari Dudullu - Istanbul
Tel. (+90) 216 41590-66
Fax: (+90) 216 41590-97
E-Mail: info@wika.com.tr
www.wika.com.tr

Ukraine

TOV WIK A Prylad
M. Raskovoy Str. 11, A
PO 200
02660 Kyiv
Tel. (+38) 044 496-8380
Fax: (+38) 044 496-8380
E-Mail: info@wika.ua
www.wika.ua

United Kingdom

WIK A Instruments Ltd
Merstham, Redhill RH13LG
Tel. (+44) 1737 644-008
Fax: (+44) 1737 644-403
E-Mail: info@wika.co.uk
www.wika.co.uk

North America
Canada

WIK A Instruments Ltd.
Head Office
Edmonton, Alberta, T6N 1C8
Tel. (+1) 780 46370-35
Fax: (+1) 780 46200-17
E-Mail: info@wika.ca
www.wika.ca

Mexico

Instrumentos WIK A Mexico S.A.
de C.V.
01210 Mexico D.F.
Tel. (+52) 55 55466329
Fax: (+52) 55 50205300
E-Mail: ventas@wika.com
www.wika.com.mx

USA

WIK A Instrument Corporation
Lawrenceville, GA 30043
Tel. (+1) 770 5138200
Fax: (+1) 770 3385118
E-Mail: info@wika.com
www.wika.com

WIK A Instrument Corporation
Houston Facility
950 Hall Court
Deer Park, TX 77536
Tel. (+1) 713-475 0022
Fax (+1) 713-475 0011
E-mail: info@wikahouston.com
www.wika.com

Mensor Corporation
201 Barnes Drive
San Marcos, TX 78666
Tel. (+1) 512 3964200-15
Fax (+1) 512 3961820
E-Mail: sales@mensor.com
www.mensor.com

South America
Argentina

WIK A Argentina S.A.
Buenos Aires
Tel. (+54) 11 47301800
Fax: (+54) 11 47610050
E-Mail: info@wika.com.ar
www.wika.com.ar

Brazil

WIK A do Brasil Ind. e Com. Ltda.
CEP 18560-000 Iperó - SP
Tel. (+55) 15 34599700
Fax: (+55) 15 32661650
E-Mail: marketing@wika.com.br
www.wika.com.br

Chile

WIK A Chile S.p.A.
Coronel Pereira 72
Oficina 101
Las Condes Santiago de Chile
Tel. (+56) 9 66084258
www.wika.cl

Asia
China

WIK A International Trading
(Shanghai) Co., Ltd.
A2615, NO.100, Zunyi Road
Changning District
200051 Shanghai
Tel. (+86) 21 538525-72
Fax: (+86) 21 538525-75
E-Mail: info@wika.cn
www.wika.com.cn

WIK A Instrumentation
(Suzhou) Co., Ltd.
81, Ta Yuan Road
SND, Suzhou 215011
Tel. (+86) 512 6878 8000
Fax: (+86) 512 6809 2321
E-Mail: info@wika.cn
www.wika.com.cn

India

WIK A Instruments India Pvt. Ltd.
Village Kesnand, Wagholi
Pune - 412 207
Tel. (+91) 20 66293-200
Fax: (+91) 20 66293-325
E-Mail: sales@wika.co.in
www.wika.co.in

Japan

WIK A Japan K. K.
Tokyo 105-0023
Tel. (+81) 3 543966-73
Fax: (+81) 3 543966-74
E-Mail: info@wika.co.jp

Kazakhstan

TOO WIK A Kazakhstan
050050
050050 Almaty, Kazakhstan
Tel. (+7) 32 72330848
Fax: (+7) 32 72789905
E-Mail: info@wika.kz
www.wika.kz

Korea

WIK A Korea Ltd.
#569-21 Gasan-dong
Seoul 153-771 Korea
Tel. (+82) 2 869 05 05
Fax: (+82) 2 869 05 25
E-Mail: info@wika.co.kr
www.wika.co.kr

Malaysia

WIK A Instrumentation (M)
Sdn.Bhd
47100 Puchong, Selangor
Tel. (+60) 3 80 63 10 80
Fax: (+60) 3 80 63 10 70
E-Mail: info@wika.com.my
www.wika.com.my

Singapore

WIK A Instrumentation Pte. Ltd.
569625 Singapore
Tel. (+65) 68 44 55 06
Fax: (+65) 68 44 55 07
E-Mail: info@wika.com.sg
www.wika.com.sg

Taiwan

WIK A Instrumentation Taiwan
Ltd.
Pinjen, Taoyuan
Tel. (+886) 3 420 6052
Fax: (+886) 3 490 0080
E-Mail: info@wika.com.tw
www.wika.com.tw

Thailand

WIK A Instrumentation Cor-
poration (Thailand) Co., Ltd
850/7 Ladkrabang Road,
Ladkrabang
Bangkok 10520
Tel. (+66) 2 326 6876-80
Fax: (+66) 2 326 6874
E-Mail: info@wika.co.th
www.wika.co.th

Africa / Middle East
Egypt

WIK A Near East Ltd.
El-Serag City Towers
-Tower#2 - Office#67
Nasr City Cairo
Tel. (+20) 2 22733140
Fax: (+20) 2 22703815
E-Mail: wika.repcairo@wika.de
www.wika.com.eg

Namibia

WIK A Instruments Namibia
(Pty) Ltd.
P.O. Box 31263
Pionierspark
Windhoek
Tel. (+26) 4 6123 8811
Fax (+26) 4 6123 3403
E-Mail: info@wika.com.na
www.wika.com.na

South Africa

WIK A Instruments (Pty.) Ltd
Gardenvue,
Johannesburg 2047
Tel. (+27) 11 62100-00
Fax: (+27) 11 62100-59
E-Mail: sales@wika.co.za
www.wika.co.za

United Arab Emirates

WIK A Middle East FZE
Jebel Ali, Dubai
Tel. (+971) 4 8839-090
Fax: (+971) 4 8839-198
E-Mail: wikame@emirates.net.ae
www.wika.ae

Australia
Australia

WIK A Australia Pty. Ltd.
Rydalmere, NSW 2116
Tel. (+61) 2 88455222
Fax: (+61) 2 96844767
E-Mail: sales@wika.com.au
www.wika.com.au

New Zealand

WIK A Instruments Limited
Unit 7 / 49 Sainsbury Road
St Lukes - Auckland 1025
Tel. (+64) 9 8479020
Fax: (+64) 9 8465964
E-Mail: info@wika.co.nz
www.wika.co.nz